

薤白（小根蒜）配方颗粒

Xiebai(Xiaogensuan) Peifangkeli

【来源】 本品为百合科植物小根蒜 *Allium macrostemom* Bge. 的干燥鳞茎经炮制并按标准汤剂的主要质量指标加工制成的配方颗粒。

【制法】 取薤白饮片 2500g，加水煎煮，滤过，滤液浓缩成清膏（干浸膏出膏率为 20%~35%），加入辅料适量，干燥（或干燥，粉碎），再加入辅料适量，混匀，制粒，制成 1000g，即得。

【性状】 本品为黄白色至棕黄色的颗粒；有蒜臭气，味淡。

【鉴别】 取本品适量，研细取 1g，加水 10ml 使溶解，用水饱和的正丁醇振摇提取 2 次，每次 10ml，合并正丁醇液，再用正丁醇饱和的水洗涤 2 次，每次 15ml，弃去水液，正丁醇液蒸干，残渣加甲醇 1ml 溶解，作为供试品溶液。另取薤白（小根蒜）对照药材 4g，加水 50ml，煎煮 30 分钟，滤过，滤液浓缩至 10ml，加水饱和的正丁醇，同法制成对照药材溶液。照薄层色谱法（中国药典 2020 年版通则 0502）试验，吸取上述两种溶液各 5 μ l，分别点于同一硅胶 G 薄层板上，以三氯甲烷-甲醇-水（16：5：0.5）为展开剂，展开，取出，晾干，喷以 10%硫酸乙醇溶液，在 105 $^{\circ}$ C 加热至斑点显色清晰，分别置日光及紫外光灯（365nm）下检视。供试品色谱中，在与对照药材色谱相应的位置上，显相同颜色的斑点或荧光斑点。

【特征图谱】 照高效液相色谱法（中国药典 2020 年版通则 0512）测定。

色谱条件与系统适用性试验 以十八烷基硅烷键合硅胶为填充剂（柱长为 150mm，内径为 2.1mm，粒径为 1.6 μ m）；以乙腈为流动相 A，以 0.1%磷酸溶液为流动相 B，按下表中的规定进行梯度洗脱；流速为每分钟 0.20ml；柱温为 25 $^{\circ}$ C；检测波长为 254nm。理论板数按鸟苷峰计算应不低于 5000。

时间（分钟）	流动相 A（%）	流动相 B（%）
0~12	0	100
12~17	0 \rightarrow 6	100 \rightarrow 94
17~27	6	94
27~38	6 \rightarrow 20	94 \rightarrow 80
38~40	20 \rightarrow 0	80 \rightarrow 100

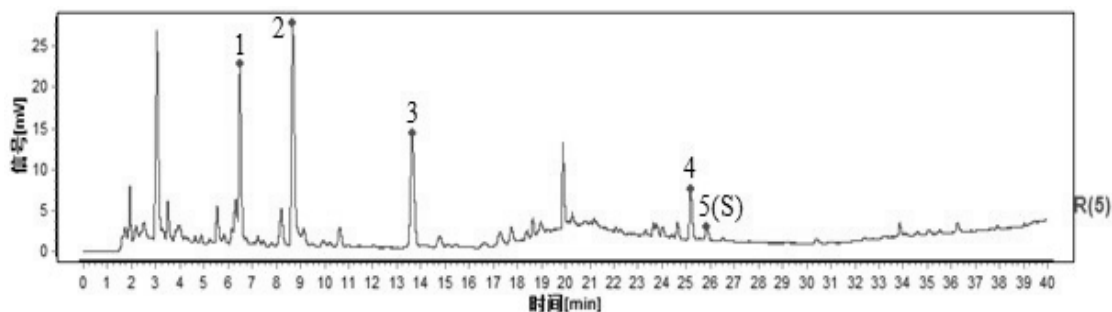
参照物溶液的制备 取薤白（小根蒜）对照药材 2g，置具塞锥形瓶中，加水 25ml，密塞，加热回流 30 分钟，放冷，摇匀，滤过，取续滤液，作为对照药材参照物溶液。另取尿苷对照品、腺苷对照品、鸟苷对照品、色氨酸对照品适量，精密称定，加 10%甲醇制成每 1ml 含尿苷 40 μ g、腺苷 40 μ g、鸟苷 12 μ g、色氨酸 10 μ g 的混合溶液，作为对照品参照物溶液。

广东省中药配方颗粒质量标准

供试品溶液的制备 同〔含量测定〕项。

测定法 分别精密吸取参照物溶液与供试品溶液各 1 μ l, 注入液相色谱仪, 测定, 即得。

供试品色谱中应呈现 5 个特征峰, 应与对照药材参照物色谱中的 5 个特征峰相对应, 其中峰 1、峰 2、峰 3、峰 5 应分别与相应对照品参照物峰保留时间相对应。与色氨酸参照物峰相对应的峰为 S 峰, 计算峰 4 与 S 峰相对保留时间, 其相对保留时间应在规定值的 $\pm 10\%$ 范围之内。规定值为: 0.97 (峰 4)。



对照特征图谱

峰 1: 尿苷; 峰 2: 腺苷; 峰 3: 鸟苷; 峰 5(S): 色氨酸
参考色谱柱: CORTECS T3, 2.1mm \times 150mm, 1.6 μ m

【检查】 应符合颗粒剂项下有关的各项规定 (中国药典 2020 年版通则 0104)。

【浸出物】 取本品适量, 研细, 取约 2g, 精密称定, 精密加入乙醇 100ml, 照醇溶性浸出物测定法 (中国药典 2020 年版通则 2201) 项下的热浸法测定, 不得少于 9.0%。

【含量测定】 照高效液相色谱法 (中国药典 2020 年版通则 0512) 测定。

色谱条件与系统适用性试验 以十八烷基硅烷键合硅胶为填充剂; 以乙腈为流动相 A, 以乙腈-0.05%三氟乙酸溶液 (2: 98) 为流动相 B, 按下表中的规定进行梯度洗脱; 检测波长为 254nm。理论板数按鸟苷峰计算应不低于 5000。

时间 (分钟)	流动相 A (%)	流动相 B (%)
0~10	0	100
10~11	0 \rightarrow 20	100 \rightarrow 80
11~14	20	80
14~15	20 \rightarrow 0	80 \rightarrow 100
15~20	0	100

对照品溶液的制备 取鸟苷对照品适量, 精密称定, 加 10%甲醇制成每 1ml 含 12 μ g 的溶液, 即得。

供试品溶液的制备 取本品适量, 研细, 取约 1.5g, 精密称定, 置具塞锥形瓶中, 精密加入 10%甲醇 25ml, 密塞, 称定重量, 超声处理 (功率 250W, 频率 40kHz) 30 分钟, 放冷, 再称定重量, 用 10%甲醇补足减失的重量, 摇匀, 滤过, 取续滤液, 即得。

测定法 分别精密吸取对照品溶液与供试品溶液各 1 μ l, 注入液相色谱仪, 测定, 即得。

本品每 1g 含鸟苷 (C₁₀H₁₃N₅O₅) 应为 0.02mg~0.40mg。

【规格】 每 1g 配方颗粒相当于饮片 2.5g

【贮藏】 密封。